



Год основания 1988

ПРОИЗВОДСТВЕННЫЙ КООПЕРАТИВ «ГЕО»

Лицензия № 40-00011Ф выдана 18 февраля 2013 г. Федеральной службой Государственной регистрации, кадастра и картографии Российской Федерации. Свидетельство 01-И-№0161-3, выданное 18 октября 2011 г. Некоммерческим партнерством содействия развитию инженерно-изыскательской отрасли «Ассоциация Инженерные изыскания в строительстве», саморегулируемая организация



**Международные сертификаты
системы менеджмента качества
ISO 9001:2008 и IQNet**

Добросовестный поставщик услуг для
государственных и муниципальных нужд
по итогам 2009 года,
свидетельство №17

Уличные газопроводы с. Коллонтай Малоярославецкого района

ПРОЕКТ ПЛАНИРОВКИ ТЕРРИТОРИИ ОСНОВНАЯ ЧАСТЬ

Положения о размещении объектов капитального строительства

163-09/15-ПР

Том 1

2015



Год основания 1988

ПРОИЗВОДСТВЕННЫЙ КООПЕРАТИВ «ГЕО»

Лицензия № 40-00011Ф выдана 18 февраля 2013 г. Федеральной службой Государственной регистрации, кадастра и картографии Российской Федерации. Свидетельство 01-И-№0161-3, выданное 18 октября 2011 г. Некоммерческим партнерством содействия развитию инженерно-изыскательской отрасли «Ассоциация Инженерные изыскания в строительстве», саморегулируемая организация



Международные сертификаты
системы менеджмента качества
ISO 9001:2008 и IQNet

Добросовестный поставщик услуг для
государственных и муниципальных нужд
по итогам 2009 года,
свидетельство №17

Уличные газопроводы с. Коллонтай Малоярославецкого района

ПРОЕКТ ПЛАНИРОВКИ ТЕРРИТОРИИ ОСНОВНАЯ ЧАСТЬ

Положения о размещении объектов капитального строительства

163-09/15-ПР

Том 1

Председатель кооператива

К.Г. Чистов

Начальник отдела

С.Г. Чистова

2015

1. СОСТАВ ПРОЕКТА

Номер тома	Обозначение	Наименование
1	163-09/15-ПР	Проект планировки территории. Положения о размещении объектов капитального строительства
2	163-09/15-ПЗ	Проект планировки территории. Пояснительная записка
3	163-09/15-ПМ	Проект межевания территории

Инва. № подл.	Подп. и дата	Взам. инв. №

						163-09/15-ПР	Лист
Изм.	Кол.уч.	Лист	№ док.	Подпись	Дата		3

2. ИСХОДНО-РАЗРЕШИТЕЛЬНЫЕ ДОКУМЕНТЫ

2.1 Основание для разработки

Документация по планировке территории по объекту: «Уличные газопроводы с. Коллонтай Малоярославецкого района» (далее - документация по планировке территории) разработана ПК «ГЕО» на основании Государственного контракта на разработку проекта планировки территории в составе с проектом межевания № 163 от 07.09.2015 г.

2.2 Исходные данные и условия

Подготовка документации по планировке территории осуществлялась в соответствии со следующими исходными данными:

- Постановление Администрации сельского поселения «Село Коллонтай»: «О подготовке проекта планировки территории и проекта межевания территории село Коллонтай Малоярославецкого района для размещения линейного объекта «Уличные газопроводы с. Коллонтай Малоярославецкого района»» от 01.10.2015 г. № 205;

- Задание на проектирование от 07.09.2015 г. Разработка проекта планировки территории в составе с проектом межевания по объекту: «Уличные газопроводы с. Коллонтай Малоярославецкого района»;

- Письмо Министерства природных ресурсов, экологии и благоустройства Калужской области от 27.10.2015 № 3473-15;

- Письмо Главного управления МЧС России по Калужской области от 29.12.2014 г. № 14555-4-1-14;

- Письмо Управления по охране объектов культурного наследия по Калужской области от 19.11.2015 г. № 10/194-15;

- Генеральный план сельского поселения «Село Коллонтай», утвержденный решением Сельской Думы от 01.04.2014 № 16;

- Правила землепользования и застройки сельского поселения «Село Корекозево», утвержденные решением Районного Собрания о внесении изменений от 29.04.2013 № 26;

- Кадастровые выписки кадастровых кварталов территории и земельных участков в пределах объекта строительства, предоставленные ФГБУ «ФКП Росреестра» по Калужской области:

- кадастровый план территории 40:13:040503 № 40/15-437016 от 28.10.2015 г;
- кадастровый план территории 40:13:040504 № 40/15-436992 от 28.10.2015 г;
- кадастровый план территории 40:13:040505 № 40/15-436988 от 28.10.2015 г;
- кадастровый план территории 40:13:040506 № 40/15-436991 от 28.10.2015 г;
- кадастровый план территории 40:13:050113 № 40/15-437012 от 28.10.2015 г;

Взам. инв. №	Подп. и дата	Инв. № подл.
--------------	--------------	--------------

						163-09/15-ПР	Лист
Изм.	Кол.уч.	Лист	№ док.	Подпись	Дата		4

- Постановление Правительства РФ от 20 ноября 2000 г. N 878 «Об утверждении правил охраны газораспределительных сетей»;

- Технический регламент о безопасности сетей газораспределения и газопотребления (с изменениями на 23 июня 2011 года), утвержденного постановлением Правительства Российской Федерации от 29 октября 2010 года N 870.

Инв. № подл.	Подп. и дата	Взам. инв. №

						163-09/15-ПР	Лист
Изм.	Кол.уч.	Лист	№ док.	Подпись	Дата		6

3. ПОЛОЖЕНИЯ О РАЗМЕЩЕНИИ ЛИНЕЙНОГО ОБЪЕКТА

3.1 Характеристика территории проектирования

Территория проектирования находится в пределах административных границ сельского поселения «Село Коллонтай», по всей территории села Коллонтай Малоярославецкого района Калужской области. Строительство распределительного газопровода планируется по территории с жилой застройкой села Коллонтай. Существующая жилая застройка представлена деревянными и кирпичными домами. Населенный пункт село Коллонтай расположен в северной части Калужской области в 5 км юго-западнее административного центра Малоярославецкого района города Малоярославец и в 86 км от города Калуги. Проектируемый газопровод располагается на землях населенных пунктов и землях сельскохозяйственного назначения.

В центральной части села Коллонтай полоса отвода для строительства газопровода проходит вдоль автодороги федерального значения А-130 «Москва-Малоярославец-Рославль-граница с Республикой Белоруссия».

По территории проектирования, а также в непосредственной близости от нее, в разных направлениях проходят наземные и подземные линейные объекты (воздушные линии электропередач 10 и 0,4 кВ, газораспределительные сети, хозяйственно-питьевой водопровод, кабель связи).

Маршрут прохождения проектируемого газопровода низкого и высокого давления принят с учетом:

- минимального количества пересечений с инженерными коммуникациями;
- отсутствия необходимости выполнения сноса зданий и сооружений, переноса инженерных коммуникаций;
- отсутствия естественных преград для прохождения газопровода.

3.2 Сведения о линейном объекте

Газопровод высокого и низкого давления предназначен для газификации индивидуальных жилых домов в с. Коллонтай. Газоснабжение предусматривается от существующего стального подземного газопровода высокого давления $P_{расч} = 0.6$ МПа диаметром 159x5 мм к с. Коллонтай.

Проектом предусмотрен газопровод отвод высокого давления с установкой ПГБ с двумя регуляторами для перспективной застройки 300 жилых домов для многодетных семей. Трубы к надземной прокладке газопровода высокого давления приняты стальные электросварные. В месте выхода из земли, во избежание деформации земляными массами газопроводы высокого давления заключаются в стальные изолированные футляры $L=1,0$ п.м.

Взам. инв. №	
Подп. и дата	
Инв. № подл.	

										Лист
										7
Изм.	Кол.уч.	Лист	№ док.	Подпись	Дата	163-09/15-ПР				

Для понижения давления с высокого $P=0.6$ МПа до низкого $P= 0.003$ МПа проектом принята установка ПГБ 50Н-2ЭК с двумя регуляторами РДП 50Н с основной и резервной линией редуцирования пропускной способностью 3100 м³/час.

От ПГБ до конечных точек трассы газопровода предусмотрена:

- надземная прокладка газопровода низкого давления 0,003 МПа из стальных электросварных труб;

- подземная прокладка газопровода низкого давления 0,003 МПа из полиэтиленовых труб.

В месте выхода из земли, во избежание деформации земляными массами газопроводы низкого давления заключаются в стальные изолированные футляры $L=1,0$ п.м.

Проектом предусмотрена закольцовка проектируемого газопровода с существующим, с установкой крана в шаровых в подземном исполнении под ковер по улицам Московская и Смоленская.

Переходы через автодороги местного значения выполнены закрытым способом, методом наклонно - направленного бурения. При использовании данного способа отвод земли не предусматривается.

Проектируемый газопровод предназначен для газоснабжения жилых домов с. Коллонтай. Проектируемый ПГБ 50Н-2ЭК, расположенный на территории СП «Село Спас-Загорье», пропускной способностью при $R_{вх}=0.5$ МПа - 3100 м³/час предназначен для газификации СП «Село Коллонтай», в том числе земельных участков, выделенных для многодетных семей.

Проектируемый ПГБ № 2, расположенный на территории СП «Село Спас-Загорье», пропускной способностью при $R_{вх}=0.5$ МПа - 800 м³/час предназначен для газификации СП «Село Спас-Загорье», в том числе земельных участков, выделенных для многодетных семей.

Трасса газопровода выбрана:

- кратчайшая, с целью экономичности строительства;
- в приближении к объектам газификации;
- с учетом действующих норм и правил.

Согласно постановлению Правительства РФ от 20.11.2000г. № 878 для газораспределительных сетей установлены следующие охранные зоны:

а) вдоль трасс наружных газопроводов - в виде территории, ограниченной условными линиями, проходящими на расстоянии 2 метров с каждой стороны газопровода.

3.3 Технико-экономическая характеристика проектируемого газопровода

1. Вид топлива - природный газ, направление использования газа - бытовые нужды.

Инв. № подл.	Подп. и дата	Взам. инв. №

						163-09/15-ПР	Лист
Изм.	Кол.уч.	Лист	№ док.	Подпись	Дата		8

2. Общая протяженность трассы составляет 7123 м, в т.ч. высокого давления 269 м, низкого давления 6854 м (в плане).
3. Глубина прокладки газопровода принята в соответствии с требованиями СП 62.13330.2011 - в среднем 1,2 м до верха трубы.
4. Начальное давление в месте присоединения принято 0,3 МПа.
5. Расход газа составляет 637,0 м³/ч.

3.4 Параметры полосы отвода для строительства газопровода

Полоса отвода для строительства газопровода представляет собой линейно-протяженную строительную площадку, в пределах которой передвижными механизированными производственными подразделениями - колоннами, бригадами, звеньями - выполняется весь комплекс строительства трубопровода, в том числе:

- основные - строительные, строительско-монтажные и специальные строительные работы;

- вспомогательные - погрузка, транспортировка и разгрузка труб, изоляционных, сварочных и других материалов, оборудования, машин, механизмов, конструкций, изделий, деталей и др., обеспечивающих бесперебойное производство работ;

- обслуживающие - контроль качества и безопасности производства работ, обеспечение выполнения природоохранных мероприятий при выполнении основных и вспомогательных строительных процессов, техническое обслуживание и ремонт машин, механизмов, социально-бытовое обслуживание строителей, охрана материальных ценностей.

Земельные участки (части земельных участков), предоставляемые для размещения проектируемого газопровода, выделяются в краткосрочное пользование на период строительства трубопровода и представляют собой территорию вдоль запроектированной трассы, необходимую для выполнения комплекса подготовительных, земляных и строительско-монтажных работ.

Земельные участки (части земельных участков), предоставляемые для размещения сооружений на линейном объекте, выделяются в постоянное пользование. По окончании строительства газопровода и газораспределительной станции следует выполнить межевание земель, отводимых в постоянное пользование.

Использование земельных участков (частей земельных участков), по которым проходит газопровод, должно осуществляться землепользователями этих участков по обеспечению сохранности газопровода.

Ширина и протяженность полосы отвода определяется в зависимости от назначения и категории земель вдоль трассы газопровода, материала и диаметра труб, способов их

Взам. инв. №						
	Подп. и дата					
Инв. № подл.						
	163-09/15-ПР					
						9
Изм.	Кол.уч.	Лист	№ док.	Подпись	Дата	

соединения и укладки, от физико-механических свойств грунтов и глубины заложения трубопровода.

Общая протяженность трассы - 7123 м (в плане).

Площадь полосы отвода под строительство газопровода - 28437 м².

3.5 Сведения о земельных участках, предназначенных для строительства газопровода

Земельные участки для строительства проектируемого газопровода, образуются из земель населенных пунктов, земель сельскохозяйственного назначения и земель промышленности, энергетики, транспорта, связи, радиовещания, телевидения, информатики, земли для обеспечения космической деятельности, земли обороны, безопасности и земли иного специального назначения собственности на которые не разграничена и из земельных участков, находящихся в федеральной и частной собственности.

Площади образуемых земельных участков на период строительства линейного объекта

Таблица 1

№ п/п	К№ земельного участка или кадастрового квартала	Правообладатель	Вид права	Форма собственности	Категория земель	Площадь, м ²
1	2	3	4	5	6	7
1	Кадастровый квартал 40:13:040503	-	-	Государственная	Земли населенных пунктов	8890
2	Кадастровый квартал 40:13:040503	-	-	Государственная	Земли сельскохозяйственного назначения	242
3	Кадастровый квартал 40:13:040503	-	-	Государственная	Земли населенных пунктов	125
4	Кадастровый квартал 40:13:210101	-	-	Государственная	Земли промышленности, энергетики, транспорта, связи, радиовещания, телевидения, информатики, земли для обеспечения космической деятельности, земли обороны, безопасности и земли иного	8

Взам. инв. №	
Подп. и дата	
Инв. № подл.	

Изм.	Кол.уч.	Лист	№ док.	Подпись	Дата	163-09/15-ПР	Лист
							10

					специальног о назначения	
	40:13:000000:1486: ЧЗУ1	Характер сведений государственного кадастра недвижимости имеют статус временные. Дата истечения срока действия временн о характера - 27.10.2021 г.	-	-	Земли промышленн ости, энергетики, транспорта, связи, радиовеща ния, телевидения, информатик и, земли для обеспечения космической деятельно сти, земли обороны, безопасно сти и земли иног специальног о назначения	10
5	Земельный участок 40:13:000000:1458	Российская Федерация	Собственность, № 40-40/003- 40/001/075/2016- 1258/1 от 07.10.2016	Федеральная	Земли населенных пунктов	6093
6	Кадастровый квартал 40:13:210101 40:13:040504	-	-	Государственная	Земли населенных пунктов	101
7	Кадастровый квартал 40:13:210101	-	-	Государственная	Земли населенных пунктов	112
8	Земельный участок 40:13:000000:1458	Российская Федерация	Собственность, № 40-40/003- 40/001/075/2016- 1258/1 от 07.10.2016	Федеральная	Земли населенных пунктов	6687
9	Кадастровый квартал 40:13:050112 40:13:040505 40:13:040506	-	-	Государственная	Земли населенных пунктов	4510
10	Земельный участок 40:13:000000:1000	Мосина Элла Александровна	Собственность, № 40-40- 13/015/2014-595 от 11.07.2014	Частная	Земли населенных пунктов	142
11	Земельный участок 40:13:040505:406	Капчигашева Ирина Владимировна	Собственность, № 40-40/003- 40/011/002/2016- 167/1 от 26.01.2016	Частная	Земли населенных пунктов	12
12	Земельный участок 40:13:040506:65	Казак Юрий Дмитриевич	Собственность, № 40-40- 13/025/2006-397 от 17.08.2006	Частная	Земли населенных пунктов	38
13	Многоконтурный земельный участок 40:13:050112:11	Муниципальное образование сельское поселение	Собственность, № 40-40/003- 40/001/033/2015-	Муниципальная	Земли сельскохозяй ственного	131

Взам. инв. №

Подп. и дата

Инв. № подл.

Изм.	Кол.уч.	Лист	№ док.	Подпись	Дата

163-09/15-ПР

Лист

11

		"Село Спас-Загорье" Малоярославецкого района Калужской области	6525/2 от 11.09.2015		назначения	
14	Многоконтурный земельный участок 40:13:050112:11	Муниципальное образование сельское поселение "Село Спас-Загорье" Малоярославецкого района Калужской области	Собственность, № 40-40/003-40/001/033/2015-6525/2 от 11.09.2015	Муниципальная	Земли сельскохозяйственного назначения	169
15	Многоконтурный земельный участок 40:13:050112:11	Муниципальное образование сельское поселение "Село Спас-Загорье" Малоярославецкого района Калужской области	Собственность, № 40-40/003-40/001/033/2015-6525/2 от 11.09.2015	Муниципальная	Земли сельскохозяйственного назначения	311
16	Земельный участок 40:13:050115:5	Муниципальное образование сельское поселение "Село Спас-Загорье" Малоярославецкого района Калужской области	Собственность, № 40-40/003-40/001/033/2015-6527/2 от 11.09.2015	Муниципальная	Земли сельскохозяйственного назначения	669
17	Земельный участок 40:13:050115:5	Муниципальное образование сельское поселение "Село Спас-Загорье" Малоярославецкого района Калужской области	Собственность, № 40-40/003-40/001/033/2015-6527/2 от 11.09.2015	Муниципальная	Земли сельскохозяйственного назначения	169
18	Земельный участок 40:13:040505:405	Капчигашев Юрий Сидорович	Собственность, № 40-40/003-40/011/002/2016-168/1 от 26.01.2016	Частная	Земли населенных пунктов	18
ИТОГО:						28437

Изм.	Кол.уч.	Лист	№ док.	Подпись	Дата

Взам. инв. №

Подп. и дата

Инв. № подл.

163-09/15-ПР

Лист

12

4. КАТАЛОГ КООРДИНАТ ПОВОРОТНЫХ ТОЧЕК КРАСНЫХ ЛИНИЙ

Обозначение характерных точек	Координаты, м	
	X	Y
1	2	3
1	489883.46	1317927.55
2	489781.11	1317843.31
3	489764.96	1317830.30
4	489696.91	1317792.91
5	489683.08	1317800.66
6	489679.60	1317877.33
7	489692.02	1317899.66
8	489778.44	1317948.03
9	489840.50	1317971.81
10	489708.79	1317930.92
11	489678.36	1317913.90
12	489677.93	1317914.14
13	489676.82	1317938.47
14	489694.31	1317957.75
15	489842.89	1318167.75
16	489681.03	1317989.90
17	489655.94	1317978.41
18	489578.13	1317976.39
19	489567.62	1317990.32
20	489581.99	1318036.27
21	489685.93	1318147.15
22	489732.07	1318187.25
23	489813.35	1318226.61
24	489837.79	1318222.91
25	489854.80	1318206.96
26	489855.49	1318188.14
27	489570.75	1317738.93
28	489562.72	1317916.49
29	489573.05	1317916.96
30	489600.20	1317962.15
31	489645.69	1317963.55
32	489661.35	1317949.02
33	489668.43	1317792.63
34	489655.95	1317770.43
35	489584.57	1317731.18
36	489398.00	1317701.27
37	489540.00	1317810.49
38	489552.58	1317805.02
39	489556.02	1317727.26
40	489546.44	1317710.20
41	489525.87	1317698.49

Взам. инв. №	
Подп. и дата	
Инв. № подл.	

Изм.	Кол.уч.	Лист	№ док.	Подпись	Дата

163-09/15-ПР

Лист

13

42	489457.86	1317646.15
43	489434.97	1317647.14
44	489397.13	1317681.95
45	489550.58	1317849.90
46	489541.63	1317830.69
47	489386.82	1317711.58
48	489363.87	1317712.60
49	489321.81	1317751.32
50	489323.10	1317762.35
51	489431.64	1317840.89
52	489533.08	1317941.74
53	489544.87	1317937.36
54	489549.04	1317883.82
55	489520.44	1317990.97
56	489542.18	1317971.94
57	489470.66	1317900.31
58	489402.96	1317842.22
59	489386.76	1317858.60
60	489299.20	1317666.31
61	489244.98	1317716.11
62	489232.10	1317700.68
63	489202.29	1317668.04
64	489163.68	1317624.48
65	489162.24	1317625.65
66	489135.50	1317595.59
67	489089.14	1317541.61
68	489065.88	1317515.92
69	489061.97	1317510.05
70	489043.57	1317487.32
71	489018.97	1317465.46
72	489008.09	1317454.48
73	488996.80	1317442.10
74	488994.28	1317442.99
75	488974.13	1317420.95
76	488949.40	1317396.84
77	488926.54	1317371.91
78	488894.95	1317334.80
79	488879.78	1317316.40
80	488870.87	1317305.33
81	488850.64	1317280.27
82	488845.95	1317271.66
83	488842.16	1317273.63
84	488819.96	1317246.86
85	488813.16	1317238.31
86	488800.84	1317222.29
87	488777.50	1317197.59
88	488756.88	1317172.77

Взам. инв. №	
Подп. и дата	
Инв. № подл.	

Изм.	Кол.уч.	Лист	№ док.	Подпись	Дата

163-09/15-ПР

89	488737.82	1317146.49
90	488736.36	1317147.52
91	488721.16	1317128.82
92	488709.75	1317114.21
93	488708.89	1317114.74
94	488698.33	1317102.59
95	488675.50	1317079.40
96	488663.16	1317064.29
97	488665.53	1317062.63
98	488657.52	1317053.25
99	488636.86	1317028.38
100	488633.75	1317022.03
101	488618.33	1317000.61
102	488512.11	1316860.34
103	488500.32	1316845.05
104	488484.51	1316820.98
105	488475.29	1316807.60
106	488459.33	1316787.44
107	488457.13	1316789.36
108	488447.71	1316777.57
109	488418.92	1316739.09
110	488376.18	1316681.24
111	488350.65	1316645.84
112	488326.41	1316614.50
113	488293.90	1316575.19
114	488288.94	1316579.23
115	488269.38	1316552.54
116	488260.81	1316542.16
117	488237.89	1316513.40
118	488236.62	1316514.19
119	488224.18	1316497.32
120	488372.24	1316830.67
121	488385.82	1316820.51
122	488399.23	1316839.02
123	488415.72	1316861.44
124	488446.59	1316900.79
125	488468.69	1316929.97
126	488485.45	1316954.49
127	488519.50	1316997.25
128	488533.29	1317015.50
129	488537.95	1317023.72
130	488562.43	1317052.29
131	488575.11	1317067.61
132	488620.66	1317114.15
133	488638.24	1317130.64
134	488639.63	1317129.31
135	488655.23	1317144.07
136	488671.45	1317159.63
137	488676.43	1317167.84

Взам. инв. №	
Подп. и дата	
Инв. № подл.	

Изм.	Кол.уч.	Лист	№ док.	Подпись	Дата

163-09/15-ПР

138	488817.35	1317322.18
139	488858.35	1317367.12
140	488875.37	1317386.50
141	488896.55	1317412.32
142	488963.89	1317487.06
143	489021.61	1317551.21
144	489055.59	1317592.61
145	489058.30	1317597.71
146	489102.67	1317650.53
147	489140.99	1317690.10
148	489142.78	1317689.10
149	489152.37	1317699.52
150	489150.97	1317703.78
151	489160.26	1317714.38
152	489167.75	1317720.43
153	489165.40	1317728.15
154	489137.36	1317754.10
155	489120.73	1317769.03
156	489118.92	1317766.26
157	489097.90	1317744.48
158	489083.94	1317741.69
159	489074.17	1317748.65
160	489035.63	1317706.53
161	489010.93	1317680.31
162	488985.84	1317702.89
163	488958.20	1317677.60
164	488941.25	1317654.19
165	488912.27	1317611.80
166	488893.01	1317593.20
167	488891.53	1317594.66
168	488849.42	1317565.38
169	488836.20	1317555.14
170	488810.47	1317538.80
171	488781.71	1317510.73
172	488774.74	1317517.27
173	488765.17	1317508.82
174	488755.04	1317498.20
175	488752.81	1317499.77
176	488743.15	1317488.46
177	488710.94	1317453.91
178	488711.82	1317452.66
179	488695.61	1317429.20
180	488688.82	1317417.80
181	488690.99	1317415.78
182	488684.66	1317406.40
183	488702.72	1317388.08
184	488696.94	1317381.25
185	488675.57	1317402.14
186	488672.22	1317398.27
187	488687.93	1317383.95

Взам. инв. №	
Подп. и дата	
Инв. № подл.	

Изм.	Кол.уч.	Лист	№ док.	Подпись	Дата

163-09/15-ПР

188	488648.96	1317340.03
189	488642.26	1317345.69
190	488614.10	1317315.62
191	488620.96	1317309.84
192	488595.98	1317280.23
193	488595.17	1317281.24
194	488588.56	1317273.94
195	488569.28	1317251.29
196	488545.24	1317273.71
197	488513.17	1317239.61
198	488479.54	1317204.70
199	488460.06	1317179.23
200	488417.36	1317122.99
201	488396.44	1317094.93
202	488383.58	1317079.40
203	488354.72	1317041.67
204	488329.93	1317006.86
205	488315.77	1316988.74
206	488734.64	1317533.22
207	488754.72	1317508.69
208	488782.47	1317528.95
209	488804.85	1317544.56
210	488807.01	1317544.86
211	488829.96	1317563.25
212	488875.93	1317595.21
213	488877.26	1317593.30
214	488913.29	1317624.39
215	488951.90	1317677.38
216	488948.80	1317680.56
217	488978.01	1317711.26
218	488963.75	1317723.79
219	488620.67	1317407.21
220	488644.50	1317380.98
221	488666.27	1317406.81
222	488664.50	1317408.41
223	488683.95	1317430.96
224	488700.12	1317450.20
225	488715.35	1317468.64
226	488746.23	1317501.82
227	488749.74	1317505.97
228	488730.58	1317529.87
229	488546.14	1317325.73
230	488551.66	1317314.75
231	488563.48	1317301.48
232	488575.61	1317312.25
233	488602.81	1317341.34
234	488607.55	1317337.65

Взам. инв. №	
Подп. и дата	
Инв. № подл.	

Изм.	Кол.уч.	Лист	№ док.	Подпись	Дата

163-09/15-ПР

235	488642.01	1317376.48
236	488631.75	1317387.77
237	488616.83	1317402.81
238	488309.13	1317003.24
239	488313.95	1317009.83
240	488313.26	1317010.64
241	488322.58	1317023.10
242	488365.70	1317079.41
243	488375.26	1317090.79
244	488411.73	1317136.63
245	488423.61	1317151.89
246	488436.48	1317169.17
247	488448.68	1317186.59
248	488450.50	1317184.96
249	488486.11	1317229.33
250	488485.11	1317230.62
251	488492.08	1317239.79
252	488493.59	1317239.86
253	488506.70	1317255.96
254	488516.35	1317269.78
255	488532.74	1317290.35
256	488526.19	1317300.30
257	488201.80	1316624.52
258	488227.73	1316607.46
259	488252.65	1316644.40
260	488267.32	1316662.45
261	488281.33	1316680.22
262	488348.43	1316768.26
263	488346.77	1316769.52
264	488361.59	1316790.53
265	488360.06	1316791.63
266	488375.24	1316810.55
267	488364.69	1316819.24
268	488174.34	1316563.13
269	488185.16	1316553.50
270	488200.93	1316572.32
271	488220.06	1316598.10
272	488195.65	1316616.08
273	488114.17	1316450.23
274	488167.26	1316529.40
275	488176.81	1316542.26
276	488165.89	1316551.82

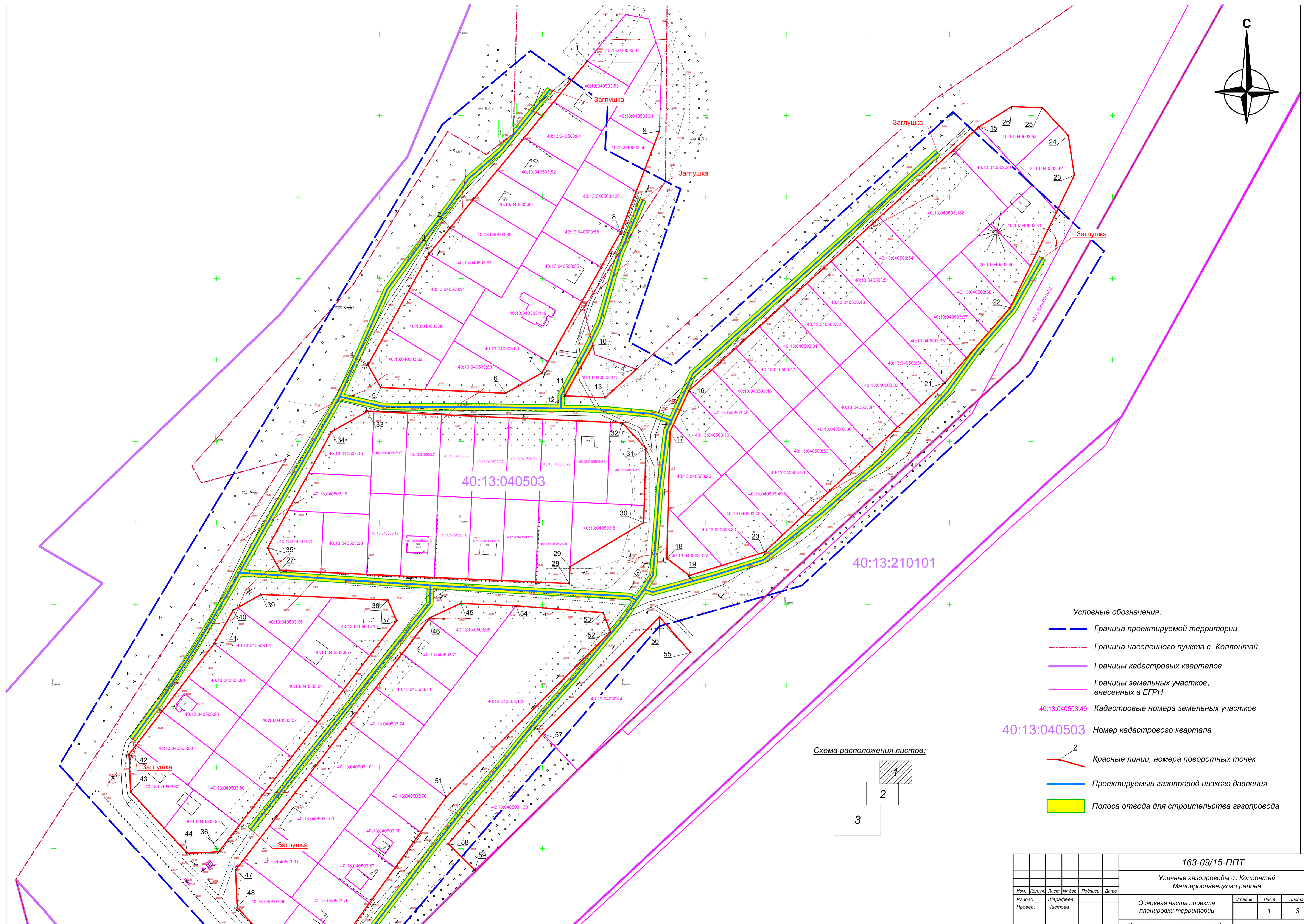
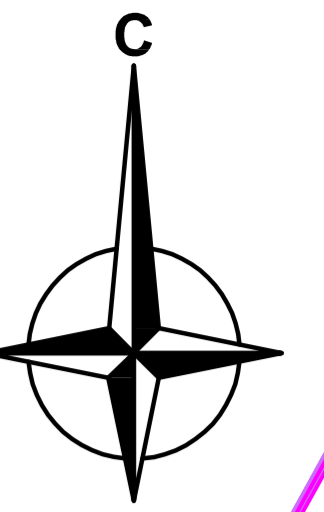
Взам. инв. №	
Подп. и дата	
Инв. № подл.	

Изм.	Кол.уч.	Лист	№ док.	Подпись	Дата

163-09/15-ПР

Лист

18



Условные обозначения:










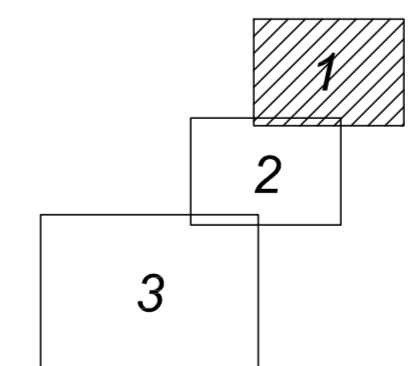
-  Граница проектируемой территории
-  Граница населенного пункта с. Коллонтай
-  Границы кадастровых кварталов
-  Границы земельных участков, внесенных в ЕГРН
-  40:13:040503:49 Кадастровые номера земельных участков
-  40:13:040503 Номер кадастрового квартала
-  Красные линии, номера поворотных точек
-  Проектируемый газопровод низкого давления
-  Полоса отвода для строительства газопровода

Схема расположения листов:

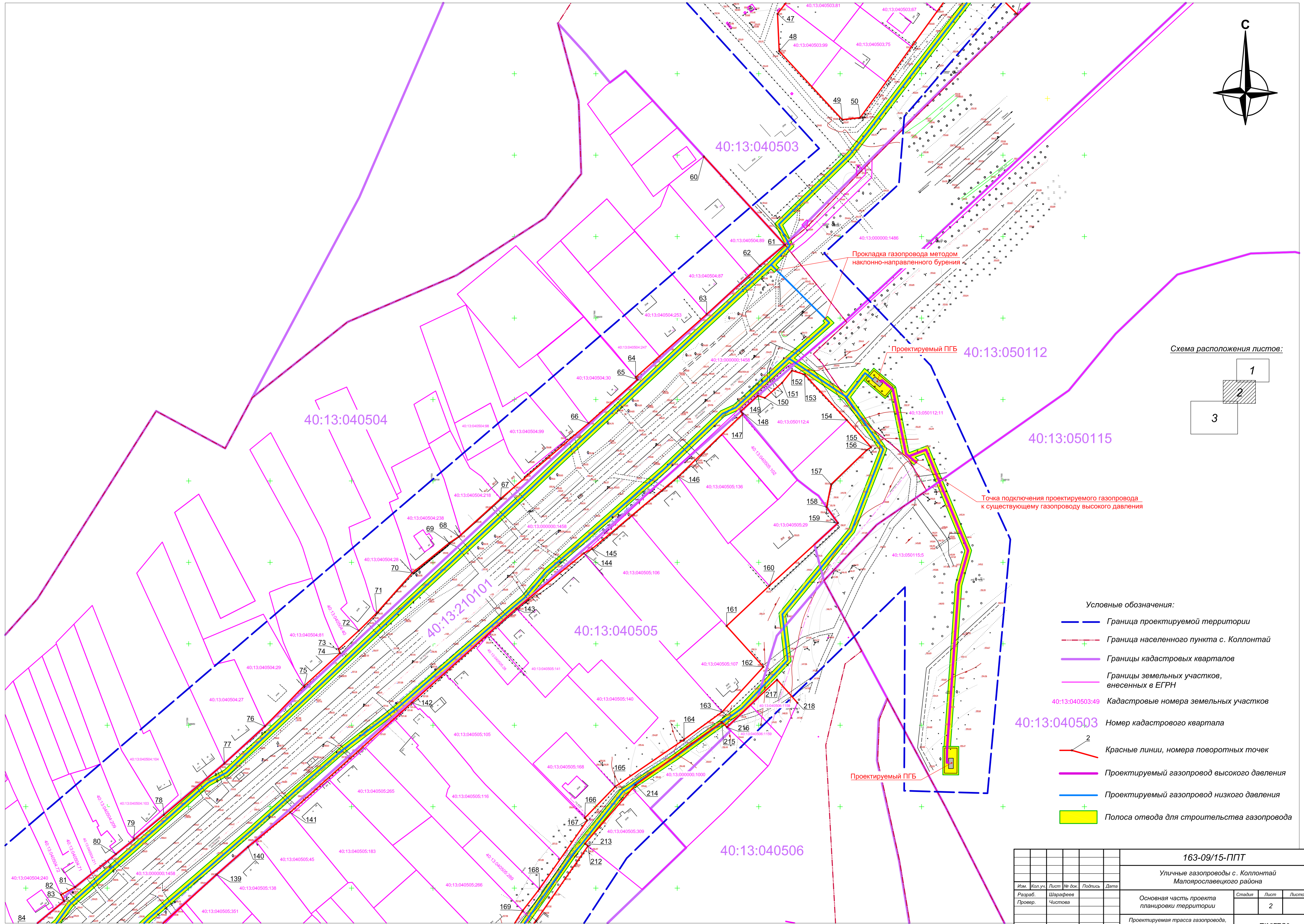
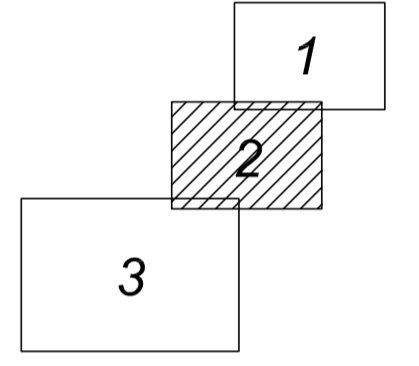


Составлено
Взам. инв. №
Глобуля и др.
Инв. № подл.

						163-09/15-ППТ		
						Уличные газопроводы с. Коллонтай Малоярославецкого района		
Изм.	Коп.уч.	Лист	№ док.	Подпись	Дата	Статус	Лист	Листов
Разраб.		Шарафеев				Основная часть проекта планировки территории	1	3
Провер.		Чистова				Проектируемая трасса газопровода, полоса отвода для строительства Масштаб 1:1000		ПК "ГЕО"



Схема расположения листов:



Прокладка газопровода методом наклонно-направленного бурения

Проектируемый ПГБ 40:13:050112

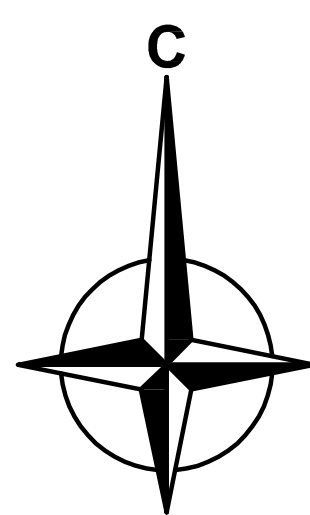
Точка подключения проектируемого газопровода к существующему газопроводу высокого давления

Условные обозначения:

- Граница проектируемой территории
- Граница населенного пункта с. Коллонтай
- Границы кадастровых кварталов
- Границы земельных участков, внесенных в ЕГРН
- 40:13:040503:49 Кадастровые номера земельных участков
- 40:13:040503 Номер кадастрового квартала
- Красные линии, номера поворотных точек
- Проектируемый газопровод высокого давления
- Проектируемый газопровод низкого давления
- Полоса отвода для строительства газопровода

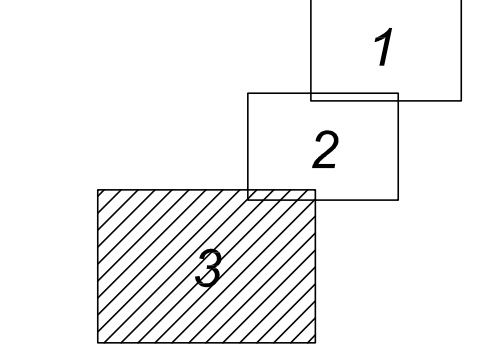
163-09/15-ППТ					
Уличные газопроводы с. Коллонтай Малоярославецкого района					
Изм.	Кол.уч.	Лист	№ док.	Подпись	Дата
Разраб.	Шарафеев	2			
Провер.	Чистова				
Основная часть проекта планировки территории				Страниц	Лист
Проектируемая трасса газопровода, полоса отвода для строительства				2	
Масштаб 1:1000				ПК "ГЕО"	

Составлено
Взам. инв. №
Листов в докум.
Име. № лист.



- Условные обозначения:
- Граница проектируемой территории
 - Граница населенного пункта с. Колпонтай
 - Границы кадастровых кварталов
 - Границы земельных участков, внесенных в ЕГРН
 - 40:13:040505:16 Кадастровый номер земельных участков
 - 40:13:040505:16 Номер кадастрового квартала
 - 2 Красные линии, номера поворотных точек
 - Проектируемый газопровод низкого давления
 - Полоса отвода для строительства газопровода

Схема расположения листов:



163-09/15-ППТ					
Уличные газопроводы с. Колпонтай Малопоселенческого района					
Имя	Колонт.	Лист	М.О.	Подпись	Дата
Разработ.	Шарифеев				
Проект.	Чистова				
Основная часть проекта планировки территории				Страниц	Лист
Проектируемая трасса газопровода, полоса отвода для строительства				3	
Масштаб 1:1000				ПК "ГЕО"	

Лист № 03 из 03
Итого листов 03
Итого листов 03